
OLYMPUS RAW File Import plug-in

取扱説明書

オリンパスデジタルカメラ用
RAWデータ入力Photoshop plug-inソフト

● 謹告

このたびは弊社製品をご利用いただき、誠にありがとうございます。
この説明書をよくお読みのうえ、正しくお使いください。

● ご注意

- 本ソフトウェアおよび本書の内容の一部または全部を複製することは、個人としてご利用になる場合を除き、禁止されています。また、無断転載は固くお断りいたします。
- 本ソフトウェアを使用したことによるお客様の損害、および第三者からのいかなる請求についても、当社は一切その責任を負いかねます。
- 本書の内容については万全を期して作成しておりますが、万一不審な点、誤り、記載もれなど、お気づきの点がございましたらご連絡ください。
- 本ソフトウェアは、指定されたPhotoshopの動作条件に準じます。
- 本ソフトウェアは、Photoshop CS、Photoshop 7.0、Photoshop 6.0に対応します。
- 本ソフトウェアの仕様および本書の内容については、予告なく変更することがあります。最新の情報はオリンパスホームページ(<http://www.olympus.co.jp>)をご覧ください。

©2004 OLYMPUS IMAGING CORP.

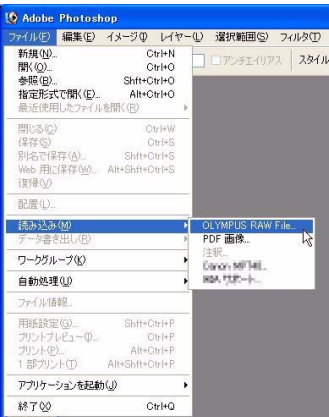
● 商標について

- Windows®は米国Microsoft Corporationの米国およびその他の国における登録商標です。
- MacintoshはApple Computer, Inc. の米国およびその他の国における登録商標です。
- Adobe® および Adobe Photoshop® は、Adobe Systems Incorporated(アドビシステムズ社)の商標です。
- その他本書に記載されている会社名および製品名はその会社の商標または登録商標です。

● RAW 画像の現像手順

RAW 画像ファイルを現像する手順は、次のとおりです。

- 1 Photoshop を起動します。
- 2 [ファイル]メニューの[読み込み]を選び、[OLYMPUS RAW File...]を選びます。

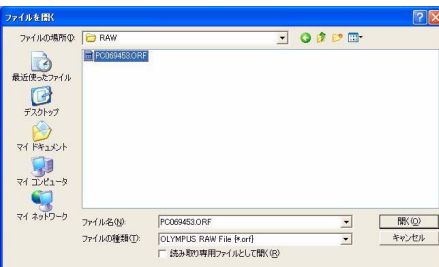


Windows の画面



Macintosh の画面

読み込むファイルを指定するダイアログが表示されます。



Windows の画面



Macintosh の画面

- 3 読み込むファイルを選び、[開く]または[選択]をクリックします。
RAW 現像ダイアログが表示されます。

4 RAW現像設定部の項目を、「設定項目一覧」を参考に必要に応じて設定します。



● 設定項目一覧

番号	項目	設定内容
1	露出補正	画像の露出を調整します。スライダのつまみを左右にドラッグして、露出を手動で調整します。0.1EV単位で-2.0~+2.0の範囲で設定できます。数値ボックスに直接入力することもできます。
2	ホワイトバランス	画像のホワイトバランスを調整します。「色温度設定」と「グレー点指定」の2種類の調整方法があります。いずれかのラジオボタンをクリックして、調整方法を選択します。 色温度設定 スライダのつまみを左右にドラッグして、色温度を手動で調整します。100ステップ単位で2000~10000Kの範囲で設定できます。数値ボックスに直接入力することもできます。 微調整 色温度を選択した場合に、スライダのつまみを左右にドラッグして、色温度を手動で微調整できます。1ステップ単位で±10の範囲で設定できます。数値ボックスに直接入力することもできます。 グレー点指定 [スポイト]ボタンをクリックすると、マウスカーソルがスポイト状になります。プレビュー表示部の画像で、任意の点をクリックしてグレー点を指定します。
3	コントラスト	画像のコントラストを調整します。スライダのつまみを左右にドラッグして、コントラストを手動で調整します。1ステップ単位で±5の範囲で設定できます。数値ボックスに直接入力することもできます。撮影時の設定は無効になります。

番号	項目	設定内容
4	シャープネス	画像の鮮鋭度を調整します。スライダのつまみを左右にドラッグして、シャープネスを手動で調整します。1ステップ単位で±5の範囲で設定できます。数値ボックスに直接入力することもできます。撮影時の設定は無効になります。
5	彩度	画像の色の鮮やかさを調整します。スライダのつまみを左右にドラッグして、彩度を手動で調整します。1ステップ単位で±5の範囲で設定できます。数値ボックスに直接入力することもできます。撮影時の設定は無効になります。
6	カラー設定	画像のカラー設定を行います。[sRGB] / [Adobe RGB] / [ProPhoto RGB]の3種類の設定方法があります。ドロップダウンリストから設定方法を選択します。

5 [現像]をクリックします。

RAW 現像ダイアログが閉じて、Photoshop のウィンドウが開き、変換された画像が表示されます。

● お問い合わせ窓口

お買いあげいただきました本製品を安心してご愛用いただくために、弊社では次のアフターサービス体制をとっております。

● 商品に関する技術的なお問い合わせ窓口

オリンパスイメージング株式会社カスタマーサポートセンター

ホームページによる情報提供


製品仕様、対応OS、Q&Aなど各種情報を、当社ホームページで提供しております。

オリンパスホームページ

<http://www.olympus.co.jp/>

から「お客様サポート」→「映像・情報分野」へ進み、ご利用ください。

電話等でのご相談窓口

TEL  0120-084215

携帯電話・PHSからは0426-42-7499

FAX 0426-42-7486

受付時間 平日 9:30～21:00

土・日・祝日 10:00～18:00

(年末年始、システムメンテナンス日を除く)

● お問い合わせいただく前に(お願い)

お問い合わせの際はトラブルの具体的な症状や表示されるメッセージのほか、以下の項目についてお知らせいただく必要があります。あらかじめメモをお取りになり、ご用意くださいますようお願いいたします。

- パソコンの種類(メーカー/型番)
- メモリ容量
- ハードディスクの空き容量
- OS/バージョン
- 接続されている周辺機器

OLYMPUS[®]

A thick, yellow, horizontal swoosh underline that tapers at both ends, positioned directly beneath the word "OLYMPUS".